

11110111000010010001001111001110110 11110111000 1 010001001 11100 11011 1010110
1



10001011001001100



0010011 100 Si on met tous les 0 dans
les mêmes locaux, est-ce que tous les 1
prendront le même train ? 0111 0101 111101

Sud
Groupe GFI

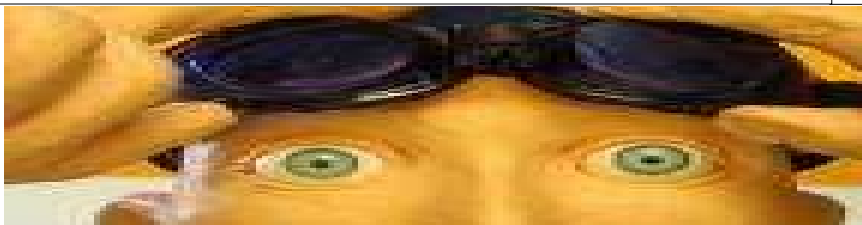
Les yeux de SUD

Le journal du syndicat SUD Groupe GFI

14
Décembre
2009
N°48

SOMMAIRE

Consultations : page 1
Glaciation : page 1
Communication : page 2
Indignation : page 2
Signature ? Non ! : page 2
Adhésion : page 2



D'après la direction, les tracts sont désormais imprimés sur papier recyclé : Bravo !

PROJET DE DEMENAGEMENT A SAINT-OUEN : C'EST MAL PARTI !

Beaucoup de questions, peu de réponses.

Ce qui était un secret de polichinelle depuis quelques semaines déjà, a été annoncé officiellement en CCE le 23 novembre : La Direction projette le regroupement de l'ensemble des établissements d'Ile de France vers un nouveau bâtiment à St Ouen (93). Ce bâtiment, neuf, répondant à la norme HQE est situé plus précisément sur le site d'affaire Victor Hugo, à proximité du siège d'autres grandes sociétés.

Le principe du regroupement des sites et des salariés répond à plusieurs logiques : économies de fonctionnement et de loyer, il freinerait l'isolement des salariés et résoudrait les problèmes d'insalubrité et d'insécurité de certains sites actuels.

Toutefois ce déménagement, qui concerne tout de même 850 salariés, engendre de nombreuses questions : impact économique, impact sur les temps de trajet, mesures d'accompagnement des salariés devant changer de domicile, aménagement des locaux, évolution des conditions de travail,...

La Direction a certes montré de bonnes intentions lors des réunions d'information et de consultations (procédure obligatoire avant la signature du bail), mais elle n'a pris aucun engagement ferme, prétextant le calendrier trop court imposé par le bailleur.

C'est justement ce calendrier que les OS ont dénoncé : première annonce le 18 novembre, réunion d'information des CHSCT le 3 décembre, visite sur site le 4 et demande de consultation le 11 pour un bail à signer avant le 15 ! Ce 11 décembre, submergée par plus de 200 questions, la Direction n'a pas été en mesure d'y répondre de manière convaincante. Elle aurait pourtant pu en anticiper une bonne partie au moins, puisqu'elle reconnaît avoir réfléchi à un tel projet de regroupement depuis 3 ans.

Ce planning nous a empêché d'organiser des AG qui auraient permis de vous informer, de recueillir vos souhaits, suggestions, inquiétudes. En imposant les consultations des différentes IRP dans un délai aussi court, la Direction semble vouloir leur forcer la main. Après une réunion houleuse vendredi 11 matin, les 3 plus importants des CHSCT concernés, GFI Ile de France, GFI Industrie et GFI Progiciels, ont refusé de donner leur avis. Réunis l'après-midi, les 7 autres CHSCT ont voté oui.

LES SALAIRES SE GELENT A NOEL

Après nous avoir expliqué (sans nous convaincre) que GFI préférerait privilégier les augmentations individuelles aux augmentations générales pourtant réclamées haut et forts par les salariés et les Organisation Syndicales, M. Rouaix a finalement annoncé un gel des salaires, d'abord de juin à septembre, puis de septembre à décembre 2009.

Qu'en sera-t-il en janvier 2010 ?

La Direction ne souhaite apparemment pas s'exprimer sur le sujet, d'autant qu'aucun rendez-vous n'a été pris pour entamer les NAO 2010 (Négociations Annuelles Obligatoire devant traiter entre autres choses de la question des salaires).

Attention M. Rouaix ! Maintenir ces mesures autocratiques rassure sans doute vos actionnaires, eux-mêmes bien servis financièrement en 2009, mais pousse les managers à mentir puisqu'ils n'ont rien à répondre aux salariés, et certains n'ont hélas pas besoin d'encouragement en ce domaine. Combien d'engagements et de promesses d'augmentations ont-ils été pris, qui ne pourront pas être tenus ? « Je ne peux rien pour l'instant, mais promis on en reparle début 2010 », air bien connu à GFI. Tout ceci n'est pas fait pour apaiser les relations salariés/managers, et nous ne parlons même pas de confiance durable ! La grogne monte, le mécontentement se fait de plus en plus sentir : les salariés ne veulent pas être les dindons de la farce de ce Noël.

Alors que devront se tenir en 2010 des négociations sur les conditions de travail et le risque psycho-social, problème crucial à GFI, nous tenons à vous rappeler que le respect des salariés, la reconnaissance de leur travail, éléments indispensables au bien être de chacun, passent inévitablement aussi par la revalorisation salariale.

Tous les salariés exigent et méritent le respect, pour leur personne et pour leur travail.

Pour nous lire sur internet: <http://sudgfi.free.fr>

Pour nous écrire: sudgfi@free.fr

ou : 9 rue Jeanne d'Arc 44000 NANTES

Union syndicale
Solidaires

11 100111 10 11 11
1 11 10011 001 010 00 111



11110 111000 0100100010011110 0110101 1
0011 101 10011 11001 1 000 0 11 1 1



110111000100100010011110011101101

00 111 00 111 100 Si on met tous les 0
dans les mêmes locaux, est-ce que tous les 1
prendront le même train ? 11010 1101 0111

Pour pouvoir communiquer rapidement avec vous et vous consulter :

Inscrivez-vous vite sur <http://sudgfi.free.fr/adresses>

Pour les syndicats il est difficile de communiquer avec les salariés dans une SSII. Nous vous invitons à venir saisir à cette adresse sur notre site vos nom, prénom et adresse (électronique et postale) personnelle pour recevoir nos informations syndicales. Vous pourrez choisir de recevoir des informations régulièrement, ou seulement en cas d'événements importants (consultation avant signature d'accord par exemple).

Issy ERS/SAP : la boucherie chevaline

Voici (parmi d'autres) une nouvelle histoire de « chevaux à abattre » qui nous scandalise. Elle se passe comme la précédente dans la division ERP/SAP au 12 rue Rouget de Lisle à Issy les Moulineaux, et plus précisément au CSP (Centre de Services de Proximité), curieusement inconnu dans l'organigramme officiel de la division SAP.

Sous ce joli nom, la réalité est plutôt moche : un grand bureau bruyant et mal aménagé où jusqu'à 12 salariés s'entassent dans moins de 40 m². Il paraît que c'est pour « mutualiser les compétences » que les gens sont si proches ! M. P a beaucoup de mal à supporter ce bruit, de plus en plus de mal, au point de devoir être arrêté par son médecin. La date de fin stipulée dans son ordre de mission est atteinte, M. P se croit tiré d'affaire. Mais à son retour son manager l'appelle dans son bureau pour lui remettre en catimini son nouvel Ordre de Mission pour... le CSP ! Pourtant M. P est dans un état dépressif, le manager est au courant, d'ailleurs il porte beaucoup d'attention à obtenir de la Médecine du Travail le certificat d'aptitude de M. P. Tous ses collègues sont étonnés qu'il soit affecté là de nouveau mais le manager n'en a cure : il explique qu'il n'a pas d'autres missions pour M. P et que c'est pour son bien qu'il le met là !

Un représentant SUD GFI de GFI Progiciels qui fait partie de l'équipe essaye d'alerter la hiérarchie sur les conditions pénibles de travail et le risque de provoquer un nouvel arrêt de travail pour M.P : il se fait « remettre à sa place » par le directeur de la division qui lui demande... à quel titre il intervient ! Quelle belle intervention dans l'intérêt de l'entreprise ! Bravo ! On va gagner !

Alors M. P retourne au CSP ; on lui propose même de mettre un casque pour pouvoir se concentrer... Résultat : le 16 novembre il est à nouveau arrêté, pour une durée plus longue que la première fois. Bravo ! On a encore gagné, vive GFI !

Pourtant, le 6 octobre, il avait été prévu qu'une étude d'aménagement du local soit lancée ; mais depuis, plus rien, et les services généraux n'ont même pas été contactés.

Quant à Mme S, dont nous vous avons parlé le mois dernier, son management a fini par reconnaître que la mission sur laquelle elle avait été placée de manière urgente et impérative (*alors que son mari venait de décéder et qu'elle souhaitait prendre enfin des congés*) ne correspondait pas à son profil (*ça se passe de commentaire*) et que donc elle n'y retournerait plus. Mais ils ne démordent pas sur un point : d'après eux elle aurait eu assez de congés en 2009. Pourtant à ce jour il lui reste 26 jours de CP + 10 de RTT ! De qui se moque-t-on ?

Bien entendu l'enquête du CHSCT se poursuit.

Accord sur l'emploi des seniors : SUD Groupe GFI ne signe pas

La plupart des salariés qui ont répondu à notre consultation ont exprimé leur déception à la lecture du texte, et pointé le manque d'engagement du projet d'accord. Il faut dire qu'en fixant un objectif global sur un indicateur complètement biaisé, la Direction ne s'engage à rien, comme elle l'a finalement admis : elle a peur de ne pas remplir son objectif s'il est contraignant !

Toutes les propositions des syndicats ont été écartées pendant les négociations, en particulier celle de SUD GFI de compter les seniors tous les ans pour suivre la population réelle, ce qui est bien le minimum ! **Nos adhérents ont voté contre la signature de ce projet d'accord.**

Quelques engagements devraient être repris dans le plan que la direction doit mettre en place unilatéralement (comme la loi l'y oblige), en particulier les entretiens spécifiques de carrière à partir de 55 ans, et le développement du tutorat (avec hélas des moyens trop limités : 20h par an pour chaque tutorat). **Il va sans dire que SUD GFI suivra la mise en place de ce plan unilatéral avec la plus grande attention !**

Bonne année !

Ce tract vous arrivera sans doute entre Noël et le jour de l'an : nous espérons que vous passerez de bonnes fêtes, et vous souhaitons une très bonne année 2010. Pour SUD GFI ce sera encore une année de lutte pour les droits de toutes et tous et surtout, nous l'espérons, de victoires pour les salariés !



NOM : _____ Prénom : _____
Date de naissance : / / Téléphone perso : Téléphone pro :
Adresse : _____
Code postal : Ville : adresse e-mail perso :
Agence : Qualification :
Date : / / Signature : _____

Pour adhérer à SUD Groupe GFI : retourner ce bulletin complété et signé à

Syndicat SUD Groupe GFI - U.S. Solidaires 9 rue Jeanne d'Arc 44000 NANTES