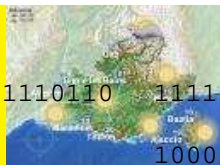


11110111000010010001001111001110110

1



111101110000100100010011110011010111010110

10001011100100110011111010110101111101101010

100010111001001100

1



**Sud**  
Groupe GFI

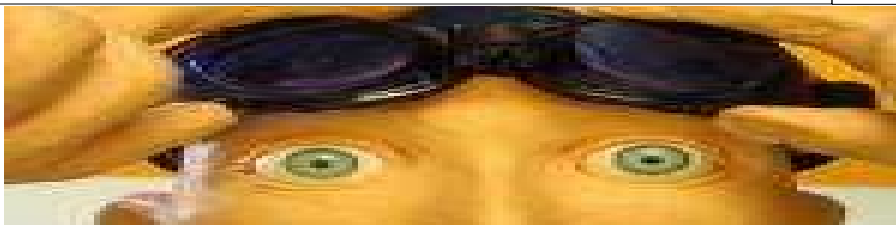
# Les yeux de SUD

Le journal du syndicat SUD Groupe GFI

Décembre  
2007  
N°25

## SOMMAIRE

Pas le Père Noël : page 1  
Ni le Père Fouettard : page 1  
Inégalités : page 2  
Bonnes résolutions : page 2  
Action humanitaire : page 2



*Le syndicat SUD Groupe GFI vous souhaite de bonnes fêtes et une excellente année 2008 !*

Ce n'est pas le Père Noël, mais c'est positif

### SUD Groupe GFI s'apprête à signer le nouvel accord santé/prévoyance

Les négociations ont abouti le 29 novembre à une nouvelle version du texte présentant des améliorations réelles comparativement à l'accord précédent. Nous avons exprimé le regret que nos propositions de rééquilibrage des taux entre les Tranches A, B et C n'aient pas été retenues par la direction ; celle-ci nous a répondu en substance qu'il lui était impossible de refaire une étude financière avec le courtier dans les délais qu'elle s'est fixé (elle n'avait apparemment pas compris cet été pourquoi cette demande nous paraissait importante).

#### Améliorations notables apportées par le nouvel accord :

- rééquilibrage de la cotisation patronale (celle-ci augmente pour financer une amélioration des prestations) ;
- baisse de cotisation des salariés isolés ;
- possibilité pour les salariés vivant en couple de choisir s'ils veulent ou non assurer leur conjoint (attention : après le choix initial, toute demande de modification pour le conjoint sera soumise à conditions strictes : perte d'emploi, ou au contraire nouvel emploi avec complémentaire santé obligatoire, séparation).

Le D de SUD signifie Démocratique : nous avons donc consulté le plus grand nombre possible de salariés. La consultation des salariés est très difficile dans une SSII. Partout où ce fut possible nous avons organisé des réunions avec les salariés. Nous avons également informé et consulté par courriel ceux parmi vous qui nous avaient donné leur adresse, en particulier sur notre site (où vous pouvez vous inscrire si ce n'est pas fait : <http://sudgfi.free.fr/adresses>). Nous avons bien sûr consulté nos adhérents qui décident en dernier ressort.

Le résultat de ces consultations est sans équivoque : environ **90% de réponses positives chez les salariés, idem chez nos adhérents**. Et tous ceux qui ont voté contre ont motivé leur avis par l'inégalité de taux de cotisation entre les tranches A, B et C : que la direction en prenne bonne note, notre revendication de rééquilibrage n'est pas absurde, et elle est partagée par les salariés.

**Merci à tous ceux qui nous ont répondu, et ont ainsi fait vivre la démocratie !**

Ce n'est pas le Père Fouettard, mais c'est négatif

### **Le nouveau salaire mini conventionnel des cadres n'est pas appliqué partout**

Ca recommence : est-ce dû à la mauvaise volonté de la direction ? Ou à l'absence chronique de moyens humains de la DRH ? Toujours est-il que beaucoup de salariés qui auraient dû voir leur salaire réévalué en fonction des nouveaux salaires mini Syntec n'ont rien vu. Ca n'est pas digne d'une entreprise honnête !

Assemblée Générale des actionnaires le 14 décembre

### **C'est Noël pour nos propriétaires...**

Après un balayage des résultats de l'année 2007 notre PDG et son équipe ont proposé aux actionnaires 9 résolutions qui ont toutes été adoptées avec plus de 93% des suffrages. Un actionariat stabilisé, de nouveaux administrateurs de très haut niveau, tout est en place pour que GFI trouve enfin sa place parmi les GRANDS. D'ailleurs l'AG s'est déroulée à l'espace Edouard VII, entre Opéra et Madeleine, lieu de conférences prestigieux. Quelques voix se sont élevées lorsqu'il s'est agi de la fusion d'Algoriel dans GFI : il faut dire que le taux d'échange des actions (1 pour 3) intriguait certains. Mais notre PDG l'a expliqué, et il a rassuré tout le monde. D'ailleurs vos représentants étaient là pour le constater : à aucun moment les aspects sociaux, humains, voire professionnels n'ont interférés dans les échanges : **pour ces gens-là les salariés n'existent pas !** (Sans doute les bénéficiaires tombent-ils directement du ciel dans leurs poches ?)

### **...mais pas pour les salariés**

Tous les ans à GFI une avance sur le salaire de décembre était virée (vers le 20 décembre) sur les comptes des salariés pour faciliter leurs achats de Noël. Cette année : rien. Merci patron !

### **Le Père Noël saute en parachute !**

Lors d'une des dernières réunions du conseil d'administration, il a été question des « golden parachutes » réservés à nos grands dirigeants. Un montant soit-disant « normal pour une entreprise de notre taille » leur a été réservé. Quant au parachute du big boss, il sera négocié en 2008 lorsque les nouveaux administrateurs auront pris leurs fonctions.  
**Encore bon appétit !**

Pour nous lire sur internet: <http://sudgfi.free.fr>

Pour nous écrire: [sudgfi@free.fr](mailto:sudgfi@free.fr)

ou : 9 rue Jeanne d'Arc 44000 NANTES

Union  
syndicale  
**Solidaires**



## **Adelior, GFI IP, etc. : le poids du passé et l'exigence d'égalité**

GFI IP (ex-Groupe ACTIF) est une filiale du groupe GFI qui ne fait pas partie de l'UES GFI. Adelior France est dans la même situation. Et il y en a beaucoup d'autres. Les salariés de ces trois entreprises font le même travail que les salariés de l'UES GFI (Intégration, Progiciels, Exploitation, etc.) mais n'ont pas le même statut.

Cette différence de statut crée régulièrement et depuis plusieurs années des situations ubuesques quand plusieurs salariés travaillent ensemble mais qu'ils découvrent qu'ils ne sont pas traités de la même façon :

- l'un avait un ticket restaurant à 6,60 euros et l'autre à 6,10 euros (GFI IP) ; le ticket s'est aligné à 6,60 mais la participation de l'employeur n'est toujours que de 50% (contre 60% dans l'UES GFI) ;
- l'un paye pour sa complémentaire santé proportionnellement à son salaire, l'autre paye en fonction du plafond sécurité sociale quel que soit son salaire (GFI IP : forfait de 58,74 euros par mois quel que soit le salaire !) ;
- l'un a droit à des frais comme ci et l'autre à des frais comme ça ;
- l'un a droit à 27 jours de CP et une RTT comme ci, l'autre à 25 jours de CP et une RTT comme ça ;
- l'un a un CE local bien doté (0,9% de la masse salariale), l'autre un CE national moins bien doté (GFI Progiciels, pourtant dans l'UES : 0,7% !), d'autres enfin des CE beaucoup moins bien dotés (GFI IP : 0,45% !).
- l'un a de la participation les bonnes années, l'autre n'en a jamais (pas d'accord négocié chez GFI IP par exemple, et une direction qui ne semble pas pressée d'en discuter).

### **Bien des différences qui alimentent un mécontentement grandissant chez les salariés les plus mal traités !**

Le sommet de l'absurdité et de l'injustice a été atteint à la hot-line de Bouguenais : il y a des salariés qui sont GFI Informatique (et bénéficient de participation, d'un CE local bien doté et de 27 jours de CP), il y a des salariés GFI IP qui n'ont que le minimum (avec une cotisation complémentaire santé exorbitante !), et il y a des salariés qui étaient en CDD chez GFI Informatique et à qui la direction a trouvé très malin de proposer un CDI chez GFI IP : ce n'est bien sûr qu'après signature qu'ils ont découvert tout ce que la direction leur avait fait perdre sans le leur dire !

### **Nous sommes nombreux à être choqués par toutes ces inégalités : pourquoi certains parmi nous devraient-ils être traités comme des untermenschen ? Les salariés réclament l'égalité des droits !**

#### **Pour comprendre ce qui se passe au CE d'Issy Verdun**

Lisez notre récit et nos commentaires des événements sur notre site : <http://sudgfi.free.fr>

Bonnes résolutions pour 2007

### **GFI peut aider à protéger la planète**

Dans une SSII on est au moins sûr d'une chose : c'est pas nous qui polluons ! Est-ce si sûr ?... Faisons-nous vraiment ce qui est possible pour éviter de détruire notre environnement ? Utilisons-nous du papier recyclé ou certifié FSC ? Appliquons-nous les règles légales en ce qui concerne le tri sélectif des déchets ? (notamment le papier pour recyclage.) Utilisons-nous des éclairages et des appareils à basse consommation ? Eteignons-nous les postes, écrans, et serveurs qui ne servent plus ? Et les transports ?

#### **Nous pouvons tous faire mieux.**

L'idéal serait que notre direction donne l'exemple et fasse de GFI une entreprise citoyenne modèle, mais il faudrait avoir une vision à plus long terme que les chiffres du trimestre. Il y a sur le site de GFI un document titré « Développement durable » qu'il faudrait corriger d'urgence, car il mêle dans une langue de bois particulièrement ridicule des contresens absurdes (« Le groupe se tourne de plus en plus vers des approches de développement durable liées essentiellement à la pérennisation de la performance économique ») et des slogans sans intérêt et totalement hors sujet sur la démarche qualité, la satisfaction client, la gestion de l'emploi...

Un petit conte de Noël franco-cambodgien

### **Le voyage humanitaire de notre DS Alain Kaing au Cambodge**

*En cette fin d'année, nous souhaitons saluer l'action humanitaire dans laquelle s'est engagé notre ami Alain Kuong Kaing, membre actif de l'association « Hôpital Marguerite Marie » dont le but est d'aider à l'amélioration de la santé au Cambodge. En novembre dernier il y est retourné en tant qu'interprète bénévole pour cette association, mais sa participation est vite allée au-delà de la simple traduction. Coup de chapeau à un homme de cœur.*

Né au Cambodge, vivant en France depuis 1975 (l'année terrible qui vit l'arrivée au pouvoir des sinistres Khmers Rouges) Alain ne pouvait rester indifférent à des milliers de kms de son pays d'origine. Aussi, après avoir participé l'an dernier à une grande opération de recueil de fonds pour aider à la construction du premier hôpital pour les mères et les enfants à Phnom Penh, en 2007 c'est véritablement dans l'action qu'Alain s'est lancé. Après avoir organisé la préparation et l'acheminement d'un container bourré de matériel médical, Alain s'est chargé lui-même avec son équipe de réceptionner le container à son arrivée au Cambodge pour organiser la répartition et la distribution de son contenu. Ensuite pendant 3 semaines, Alain s'est métamorphosé en manager de l'hôpital Marguerite Marie : briefing du matin avec les équipes médicales (composées de cambodgiens et de médecins français venus bénévolement pendant leurs congés), organisation des interventions de la journée et de la formation d'anesthésistes et chirurgiens, etc.. Alain n'a pas hésité non plus à prêter main forte aux chirurgiens en salle d'opération quand c'était nécessaire (en trois semaines, pas moins de 48 opérations ont été effectuées dans l'hôpital). Alain, nous sommes admiratifs devant ton courage, ta détermination et ta générosité, et en cette fin d'année nous souhaitons que tous sachent de quoi tu es capable. Bravo Alain, et merci. Nous sommes fiers au syndicat SUD Groupe GFI de te compter dans nos rangs.

*(Infos détaillées sur ce voyage humanitaire prochainement sur notre site)*